

CLIMATE NOTEBOOK 2024



PŘEHLED

- 1 • **ÚVOD** • STRANA 4
- 2 • **MAXIMALIZACE NAŠEHO PŘÍNOSU** • STRANA 8
- 3 • **MINIMALIZACE NAŠÍ UHLÍKOVÉ STOPY** • STRANA 13
- 4 • **SPOLUPRÁCE SE ZÚČASTNĚNÝMI STRANAMI** • STRANA 21
- 5 • **SNAHA JÍT PŘÍKLADEM** • STRANA 23
- 6 • **DODATEK** • STRANA 25

Jako celosvětový lídr v moderním a udržitelném stavebnictví stojí společnost Saint-Gobain v centru problematiky změny klimatu.

Cílem tohoto dokumentu je seznámit všechny zúčastněné strany s našimi obavami, vizí, strategií a opatřeními týkajícími se problematiky klimatu.

Podrobnější informace naleznete ve výročních finančních a nefinančních zprávách společnosti Saint-Gobain. Další údaje a zdroje týkající se našeho plánu a opatřeních v oblasti společenské odpovědnosti a klimatu naleznete zde: <https://www.saint-gobain.cz/pro-odborniky/udrzitelnost>.

Pokud jde o otázky související s klimatem, podívejte se zejména na Univerzální registrační dokument společnosti Saint-Gobain pro rok 2023 na stranách 52-55 a 106-125, a na naše nefinanční výsledky na stranách 152-171, které jsou rovněž k dispozici online zde: <https://www.saint-gobain.cz/documents/vyrocní-zpravy/saint-gobain-2023-deu-va.pdf>



ÚVODNÍ SLOVO



Benoît Bazin

předseda představenstva a generální ředitel

Řešení problematiky změny klimatu je naléhavou výzvou k okamžitému jednání pro všechna odvětví hospodářství. V čele tohoto boje stojí stavebnictví, budovy a jejich provoz, které se podílí na celosvětových emisích skleníkových plynů téměř 40 %. Díky svému jedinečnému postavení má toto odvětví potenciál i prostředky nezbytné k řešení této výzvy. Zaměřením se na vytváření kvalitního bydlení a zlepšování životních podmínek a pohody pro všechny může stavebnictví vést k udržitelnější budoucnosti.

Dekarbonizace budov není pouze cílem – je to zásadní priorita. Toto úsilí zahrnuje nejen výstavbu nových budov, ale také renovaci stávajících, z nichž mnohé budou v provozu i v roce 2050. Ať už se jedná o obytné, komerční nebo veřejné budovy, ke snižování emisí uhlíku je třeba mobilizovat všechny aspekty tohoto odvětví. Jedná se o monumentální výzvu, která vyžaduje společné úsilí všech akτέρů v ekonomice a celé společnosti.

Společnost Saint-Gobain, která působí v 79 zemích světa, stojí nepochybně v centru tohoto důležitého úsilí. Aktivně se zapojujeme a snažíme se zdokonalovat naše průmyslové a logistické procesy a zavádět inovativní řešení, která výrazně snižují emise uhlíku v průběhu celé životnosti stavby.

Náš firemní cíl – „Making the world a better home“ – je v dokonalém souladu s naší vizí být světovým lídrem v oblasti moderního a udržitelného stavebnictví, a je hnacím motorem našeho odhodlání a budoucího rozvoje. Je to poslání, které přijímáme s velkým odhodláním a nasazením. Společně můžeme zvrátit vývoj a vybudovat udržitelnější svět.



Claire Pedini

viceprezidentka pro lidské zdroje a společenskou odpovědnost

Společenská odpovědnost je již dlouhou dobu středobodem veškerého jednání a obecné strategie naší skupiny. V době, kdy jsou otázky klimatu stále naléhavější, se snažíme maximalizovat náš pozitivní vliv na naše zákazníky v oblasti stavebnictví a všechny účastníky našeho hodnotového řetězce, a minimalizovat naši uhlíkovou stopu.

Naše ambice přispět k dekarbonizovanému světu se coby jeden ze tří pilířů naší strategie CSR, řídí stejnou logikou: zapojuje všechny dimenze společnosti Saint-Gobain a řídí naše kroky. To znamená nejen pokračovat v rozvoji produktové nabídky, která zákazníkům umožní snížit jejich vlastní uhlíkovou stopu, ale i pokračovat v úsilí o minimalizaci našich vlastních emisí.

Všechny zásadní trendy globálního světa spolu souvisejí. Spotřeba surovin nebo vody má také dopad na klima, a proto náš příspěvek k boji proti změně klimatu zahrnuje také hledání řešení pro vyšší výkonnost při menší spotřebě.

To nemůžeme zvládnout sami, část našeho úsilí věnována vytváření pozitivních interakcí se všemi zainteresovanými subjekty, a to jak interními, tak externími. Dosavadní vynikající výsledky a vysoká úroveň i nadšení našich zaměstnanců jsou pro nás zdrojem motivace a důvěry do budoucna.

ÚVOD



ZMĚNA KLIMATU: vyzývá všechny aktéry ke spolupráci

2050
NET ZERO CARBON

1.5°C

cíl stanovený Pařížskou dohodou z roku 2015
k omezení globálního oteplování

37%

na ročních emisích CO₂ po celém světě

GLOBALNÍ KONTEXT

Změna klimatu představuje zcela zásadní hrozbu pro přírodní, hospodářskou, sociální a geopolitickou stabilitu. Rostoucí četnost a intenzita extrémních povětrnostních jevů podtrhuje naléhavost přijetí radikálních opatření k dekarbonizaci ekonomiky v celosvětovém měřítku. Celosvětové emise CO₂ stále rostou, což ohrožuje naši schopnost splnit cíl Pařížské dohody z roku 2015 – udržet globální oteplování pod hranicí 1,5 °C.

Stavebnictví je jedním z nejvýznamnějších průmyslových odvětví z hlediska změny klimatu a představuje 37 % ročních celosvětových emisí CO₂. To je způsobeno především provozem budov a výrobou stavebních materiálů. **Inovativní technologie a udržitelnější stavební metody však mohou pomoci toto odvětví změnit.** Zásadní je také úsilí o renovaci stávajících budov, protože více než 80 % z nich bude existovat i v roce 2050.

PROČ PŘIJÍMÁME OPATŘENÍ

Boj proti změně klimatu vyžaduje spolupráci různých zúčastněných stran, včetně veřejnosti, vlád a společností. S ohledem na tuto skutečnost se musí přizpůsobit a/nebo transformovat všechny hodnotové řetězce v oblasti nové výstavby, renovace stávajících budov a průmyslu. V souladu s Pařížskou dohodou se společnost Saint-Gobain zavázala přispět k dosažení cíle „nulových čistých emisí“ do roku 2050, přičemž do roku 2030 si stanovila prozatímní cíle pro snížení emisí.

Ve společnosti Saint-Gobain aktivně pracujeme na snižování dopadů vlastního provozu a nabízíme inovativní řešení, která pomáhají našim zákazníkům snižovat jejich uhlíkovou stopu.

Tváří v tvář klimatickým rizikům je, díky opatřením zaváděným na lokální úrovni, možné spoléhat na odolné místní podmínky, které jsou příznivější pro rozvoj nízkouhlíkového hospodářství. **Z hlediska dlouhodobého řízení rizik je pro nás velmi cenné navazování a podpora místních partnerství.**

NAŠE STRATEGIE:

přispívat k dosažení cíle „nulových čistých emisí“

Náš přístup ke změně klimatu je založen na dvou závazcích, a to maximalizovat náš pozitivní přínos a minimalizovat dopady našich aktivit – naši uhlíkovou stopu. Aby to bylo možné, snažíme se zapojit všechny zúčastněné strany do řešení otázek souvisejících s klimatem.

MAXIMALIZACE NAŠEHO PŘÍNOSU

Naším cílem je co nejvíce zvýšit pozitivní dopad prostřednictvím vývoje různorodých řešení, která našim zákazníkům umožní snížit jejich uhlíkovou stopu:

- nabídneme řešení, která budou přinášet výhody během **provozní fáze budov**. Konkrétně to znamená navrhování, výrobu a marketing takových řešení, **která zvyšují energetickou účinnost a snižují emise CO₂**;
- nabídneme řešení, která umožňují **dekarbonizovat průmyslový proces nebo nízkouhlíkové produkty jako sklo ORAÉ®**. Příkladem takových řešení jsou aditiva vyvinutá naší divizí stavební chemie, která snižují obsah uhlíku v budovách;
- nabídneme **nízkouhlíková řešení** snižováním emisí z našich provozů (Scope 1 a 2) a z našeho hodnotového řetězce (Scope 3) s cílem snížit emise uhlíku v budovách.

1
STRANA 8

- 1 • Řešení je třeba chápat jako kombinaci systémů, výrobků a služeb, které společnost Saint-Gobain navrhuje pro své zákazníky a které odpovídají konkrétnímu očekávání. Například: renovace fasády budovy při současném snížení dlouhodobého dopadu provozu budovy na emise CO₂.
- 2 • Tyto cíle byly schváleny iniciativou Science Based Targets (SBTi), podle které jsou v souladu s Pařížskou dohodou a trajektorií pro omezení změny globálního oteplování na max. úrovni 1,5 °C.

MINIMALIZACE NAŠÍ UHLÍKOVÉ STOPY

Budeme minimalizovat svou vlastní uhlíkovou stopu prostřednictvím **akčních plánů zaváděných v rámci dvou hlavních etap**:

- mezi lety 2017 a 2030 si prostřednictvím plánu „Carbon 2030“ klademe za cíl:
 - dosáhnout absolutního cíle snížení emisí CO₂ o 33 % (Scope 1 a 2) a o 16 % (Scope 3)²;
 - inovovat a testovat průmyslové procesy za účelem dosažení cíle „čistých nulových emisí“ do roku 2050 ve všech třech oblastech (Scope 1 až 3).
- **mezi lety 2030 a 2050:** budou v maximální možné míře využity inovace identifikované během provádění plánu „Carbon 2030“, aby se dosáhlo alespoň 90% snížení našich emisí (Scope 1, 2 a 3).

1
STRANA 13

SPOLUPRÁCE SE ZÚČASTNĚNÝMI STRANAMI

Abychom dosáhli svých cílů, musíme **budovat trvalé vztahy a udržovat interakci se všemi zúčastněnými stranami** v rámci celého našeho hodnotového řetězce:

- s našimi **zaměstnanci**, prostřednictvím vzdělávacích programů (aby lépe porozuměli otázkám souvisejícím s klimatem) a zajištěním zdrojů a prostředků, které jim umožní podniknout konkrétní kroky (například prostřednictvím uhlíkových fondů nebo povzbuzováním ke spolupráci na sponzorských projektech, které urychlí renovaci bydlení);
- s našimi **partnery** (dodavateli, zákazníky, lobisty, mezinárodními institucemi a vládou), aby se urychlil přechod k udržitelnějšímu stavebnictví a nízkouhlíkovému průmyslu;
- s **místními úřady a komunitami** zapojením do veřejné debaty o lokálních klimatických otázkách, poskytováním školení v oblasti udržitelné výstavby a podporou sdružení, která pomáhají konkrétním skupinám obyvatel.

1
STRANA 21

PŘÍSPĚNÍ

k dekarbonizovanému světu

Ambicí společnosti Saint-Gobain je přispět ke spravedlivé a udržitelné ekonomice, která bude v souladu s cíli Pařížské dohody. V tomto kontextu se slovem „svět“ označuje planeta, kterou všichni sdílíme. To je i součástí formulace našeho poslání: udělat ze světa příjemnější místo pro život současných a budoucích generací.

POSUZOVÁNÍ A ZMÍRŇOVÁNÍ RIZIK, KTERÝM ČELÍME

Denně se zabýváme dvěma typy rizik:

Fyzická rizika

Tři hlavní fyzická rizika jsou zvýšená četnost a/nebo intenzita potenciálně ničivých událostí, nedostatek zdrojů a globální nárůst teploty. Přestože tato rizika mají omezený potenciální finanční dopad, oddělení pro řízení rizik a pojištění společnosti Saint-Gobain průběžně vyhodnocuje rizika, kterým jsou vystaveny provozní kapacity (závody) Skupiny po celém světě, a rizika související s dopady změny klimatu.

Rizika transformace

Skupina předvídá technologická rizika spojená s nahrazováním stávajících výrobků nízkouhlíkovými variantami tím, že investuje do vývoje průlomových technologií a ekologicky inovativních řešení, aby splnila očekávání zákazníků. V roce 2016 byly stanoveny dvě interní ceny uhlíku, které mají podpořit životaschopnost projektů a strategie společnosti Saint-Gobain. Tyto dvě ceny jsou pravidelně aktualizovány.

PŘÍLEŽITOSTI SPOJENÉ S DEKARBONIZACÍ STAVEBNICTVÍ A PŘÍZPŮSOBNÍ SE ZMĚNĚ KLIMATU

Ve společnosti Saint-Gobain **se také snažíme optimalizovat a snižovat spotřebu energie.**

V očekávání zvýšení nákladů na výrobky s vysokými emisemi, které by bylo důsledkem přísnějších předpisů a očekávaných změn v preferencích spotřebitelů a zákazníků, podporuje společnost Saint-Gobain vývoj nízkouhlíkových materiálů a procesů v celém svém hodnotovém řetězci.

Kromě toho, že se snažíme přispět k dosažení cíle „čistých nulových emisí uhlíku“ v našich závodech, podporujeme obnovitelné zdroje energie a vyvíjíme řešení energetické účinnosti pro naše zákazníky, abychom jim pomohli čelit výzvám v oblasti klimatu a životního prostředí.

Společnost Saint-Gobain řeší riziko nedostatku surovin aktivní podporou přechodu na oběhové hospodářství, snižováním spotřeby, nahrazováním neobnovitelných surovin obnovitelnými nebo recyklovanými surovinami, prodlužováním životnosti našich výrobků nebo systémů a snižováním materiálové náročnosti.

Podívejte se také na **nadaci Skupiny Saint-Gobain**, která podporuje projekty solidarity ve prospěch místních komunit.



PRACUJEME NA SPRAVEDLIVÉ TRANSFORMACI

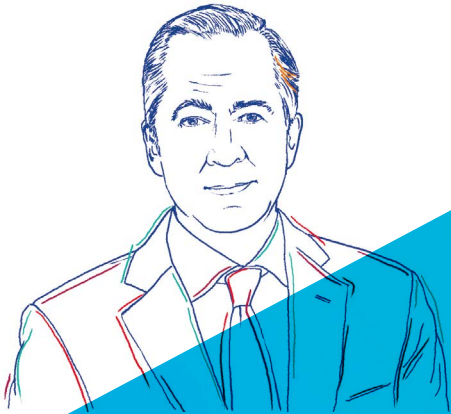
Intenzivní urbanizace a růst počtu obyvatel vedou k rostoucí potřebě bydlení. V mnoha regionech jsou města vystavena velkým rizikům spojeným se změnou klimatu a zároveň jsou místem, kde mají zranitelné skupiny obyvatel obtížný přístup k odpovídajícímu bydlení.

Pro dosažení cílů v oblasti klimatu mají zásadní význam opatření spravedlivé transformace, přičemž je třeba věnovat pozornost znevýhodněným komunitám a dodržovat právo na bydlení. Národní plány transformace a snahy o řešení mimořádných klimatických situací by mohly zhoršit dopad na zranitelné skupiny obyvatel a zvýšit nerovnosti; úspěch plánů opatření v oblasti klimatu bude proto do značné míry záviset na místních sociálních podmínkách a připravenosti společnosti.

Moderní a udržitelná výstavba může mít přímé pozitivní sociální dopady. Například programy renovací zaměřené na zvýšení energetické účinnosti snižují účty za energii pro koncové uživatele, což je pro slabší vrstvy obyvatelstva zásadní, a pomáhají vytvářet nová pracovní místa spojená s rozvojem oběhového hospodářství.

Lokální organizace společnosti Saint-Gobain se snaží pomoci stavebnímu trhu přizpůsobit se změně klimatu, a to pomocí programů navržených na míru specifickým klimatickým rizikům. Podporují také iniciativy, které kombinují dostupné bydlení a udržitelnou výstavbu, a to ve spolupráci s různými zúčastněnými stranami, včetně nevládních organizací.

MAXIMALIZACE NAŠEHO PŘÍNOSU



Mark Rayfield
Senior viceprezident,
generální ředitel pro oblast
Severní Ameriky

“

Spotřebitelé jsou hnací silou poptávky. Dnes máme k dispozici technologie, které nám umožní stavět udržitelné domy dle našich potřeb (včetně ekonomických). Musíme pomoci vzdělávat majitele domů a stavební firmy, aby viděli hodnotu udržitelnějšího způsobu výstavby. Využitím udržitelných řešení, jako je izolace, mohou zlepšit energetickou účinnost svých domů a podílet se tak na celosvětovém úsilí o omezení změny klimatu.



MAXIMALIZACE

ZAVEDENÍ PŘÍSTUPU ZALOŽENÉHO NA ŘEŠENÍCH:

usilujeme o to, aby se celý koncept našeho podnikání přizpůsobil potřebám boje proti změně klimatu

Ve společnosti Saint-Gobain se snažíme navrhovat a vyrábět řešení, která kombinují výkonnost a udržitelnost, aby se minimalizoval jejich dopad na životní prostředí. Skupina se snaží splnit očekávání svých zákazníků z hlediska kvality, efektivity a nákladů tím, že navrhuje řešení přizpůsobená lokálním podmínkám, protože každý region na světě čelí specifickým výzvám.

40%

budovy se na spotřebě energie v Evropské unii podílejí 40 %



ENERGETICKY ÚSPORNÉ RENOVACE

Energetická účinnost je jádrem naší produktové nabídky. Vývojem tepelně izolačních řešení pro budovy **společnost Saint-Gobain umožňuje svým zákazníkům výrazně snížit spotřebu energie**. Izolační materiály Isover například umožňují efektivnější vytápění a chlazení budov. Díky tomu mohou uživatelé výrazně ušetřit a zároveň **snížit svou ekologickou stopu**.

NÍZKOUHLÍKOVÁ ŘEŠENÍ

Společnost Saint-Gobain se rovněž zavázala k podpoře a distribuci nízkouhlíkových řešení. **Ta jsou navržena tak, aby se minimalizovala jejich uhlíková stopa v průběhu celého životního cyklu, od výroby až po ukončení používání.** Tato řešení splňují nejvyšší standardy udržitelnosti při zachování vysokého výkonu, přičemž jejich ambicí je **pomáhat zákazníkům dosahovat jejich cílů v oblasti udržitelnosti**.

DEKARBONIZACE PRŮMYSLU

Společnost Saint-Gobain sehrává **klíčovou roli v dekarbonizaci několika odvětví, jako je sklářský a cementářský průmysl, a to vývojem technologií a postupů, které snižují spotřebu fosilních paliv a emise skleníkových plynů**. Skupina například vytvořila novou řadu aktivátorů EnviroAdd, která diverzifikuje složení cementu a umožňuje snížit jeho uhlíkovou stopu až o 11 % při zachování jeho standardních parametrů. Společnost Saint-Gobain také pracuje na projektech recyklace materiálů a zlepšování výrobních procesů.

INOVACE PRO DOSAŽENÍ CÍLŮ V OBLASTI KLIMATU:

dodávky řešení pro moderní stavby po celém světě

Na rozdíl od tradiční výstavby, kdy hmotnost budovy nesou masivní stěny, spočívá moderní výstavba ve vytvoření skeletu, na který jsou přidány lehké fasádní systémy a nenosné vnitřní příčky. Pro společnost Saint-Gobain, která má v této oblasti rozsáhlé zkušenosti, jsou lehké konstrukce středobodem jejího přínosu k ekologičtější ekonomice.

NOVÁ DIMENZE VÝSTAVBY

Lehká stavební konstrukce snižuje dopad stavebního procesu na životní prostředí, optimalizuje spotřebu zdrojů a přesto přináší vynikající výkonnost. Zatímco na některých trzích je tento přístup tradiční, například u rodinných domů ve Spojených státech a ve Skandinávii, na celém světě se bude rychle rozšiřovat díky zásadním výhodám, které nabízí, zejména pokud jde o rychlost výstavby. To platí nejen v rozvíjejících se zemích, kde dynamický demografický vývoj vyvolává silnou poptávku po novém bydlení, ale také v řadě vyspělých zemí, kde je bytů nedostatek, a všude tam, kde je nedostatek kvalifikované pracovní síly. Moderní stavební postupy nabízejí významné výhody z hlediska snadné výstavby, přestavby a dekonstrukce; cílem je **stavět rychleji, lépe a levněji**. Společnost Saint-Gobain má rozsáhlé zkušenosti v oblasti dřevěných konstrukcí, které nabízejí významný potenciál růstu na mnoha trzích a ve všech segmentech stavebnictví. Lehká konstrukční řešení, jako jsou fasádní

systemy a lehké příčky, přinášejí také významné výhody z hlediska množství spotřebovaných materiálů až do 79% (-79 % v případě obytné budovy) a **emisí skleníkových plynů**, díky čemuž rozhodujícím způsobem **přispívají k naplňování cílů dekarbonizace stavebnictví** a přechodu na oběhové hospodářství. Prefabrikace zahrnuje výrobu různých součástí budovy v továrně, včetně vodovodních a elektrických rozvodů, a jejich montáž na stavbě. Tyto lehké stavební konstrukce tak přinášejí řešení problému nedostatku pracovních sil, snižují výrobní a stavební náklady, šetří čas a umožňují dodávat cenově dostupnější bydlení, čímž splňují jak požadavky na ochranu kupní síly domácností ve vyspělých zemích, tak na zajištění důstojného a pohodlného bydlení pro všechny v rozvíjejících se zemích.

1 • „Zabudovaný uhlík“ označuje emise spojené s výrobou a instalací stavebních materiálů v průběhu jejich životního cyklu, od těžby surovin až po konec jejich životnosti. Tyto emise mohou představovat až 50 % všech emisí CO₂ budovy. Zabudovaný uhlík je spojen stejně tak s novostavbami jako s rekonstrukcemi – zateplením konstrukce, kterou uniká teplo, renovací střechy nebo dokonce pouhou výměnou koberce či obnovením malby.

JAK DOSÁHNOUT ZMĚNY: VÝHODY LEHKÉ KONSTRUKCE

-50%

uhlíku zabudovaného¹
v konstrukci a plášti budov
po celou dobu životnosti
materiálů

-50%

úspora surovin

až o
50%

lehčí než běžná
konstrukce

20 AŽ 30%

zvýšení produktivity v určitých
fázích výstavby (lité potěry,
stavba stěn nebo fasád, atd.)

MAXIMALIZACE

DEKARBONIZACE PRŮMYSLU



STAVEBNÍ CHEMIE

Kritika betonu vychází především z ekologické stopy jeho klíčové součásti - cementu. Slínek coby hlavní složka cementu se získává smícháním drceného vápence a jílu, které se následně zahřívají na velmi vysoké teploty. Tento krok uvolňuje vysoké množství emisí CO₂ a spotřebovává značné množství energie. V konečném důsledku je tak odpovědný za většinu uhlíkové stopy betonu. K omezení tohoto jevu lze použít několik nástrojů, mezi něž patří přidání aktivátorů do receptury cementu, což umožňuje snížit množství slínku (při stejné úrovni výkonnosti) a příměsí. **Stavební chemie proto stojí v čele transformace stavebnictví.** Tato kategorie řešení sdružuje všechny chemické složky používané k lepení, spojování, utěsňování, ochraně, vyztužování a zdokonalování různých stavebních materiálů, a to jak v novostavbách, tak při rekonstrukcích budov a infrastruktury (tunely, mosty, silnice, železnice, přehrady, atd.).

Inovativní technologie vyvinuté společností Saint-Gobain umožňují **snížit spotřebu energie, snížit uhlíkovou stopu cementu a betonu a podpořit oběhové hospodářství. Hrají klíčovou roli při přechodu na nízkouhlíkové stavebnictví** a jsou nezbytnou součástí strategie Skupiny, která chce být celosvětovým lídrem v oblasti moderní a udržitelné výstavby.

Ve společnosti Saint-Gobain se stavební chemie využívá ve více než 270 výrobních závodech v 79 zemích. Hodnota tohoto celosvětového trhu se v současné době odhaduje na 80 až 90 miliard eur a jeho roční růst výrazně převyšuje růst stavebního trhu obecně.

PŘECHOD NA NÍZKOUHLÍKOVÉ TECHNOLOGIE

Ve sklářském průmyslu umožňují výrobky a služby společnosti Sefpro zákazníkům úspěšný technologický přechod na nízkouhlíkové sklo prostřednictvím elektrifikace a snižování spotřeby energie s cílem snížit emise CO₂.

Společnost Valoref ze Skupiny Saint-Gobain, která se specializuje na zpracování a využití žáruvzdorného cihlového odpadu, nabízí na konci životnosti sklářských pecí službu sběru použité keramiky. K využití odpadu dochází především při opravách nebo rekonstrukcích pecí. Společnost Valoref zajišťuje sběr, zpracování a využití odpadů z průmyslových provozů zákazníků a nabízí tak skutečně komplexní služby v oblasti nakládání s odpady. Shromážděný odpad se převážně recykluje v řetězci výroby žáruvzdorných materiálů. Dalšími recyklačními oblastmi jsou výroba stavebních materiálů, jako je malta nebo dlažba, a dalších průmyslových přísad.

MAXIMALIZACE

PŘEDVÍDÁNÍ RIZIK, urychlení transformace

Katastrofy související s klimatem (vlny veder, sucha, lesní požáry a záplavy způsobené extrémními srážkami, atd.) se množí a způsobují stále nákladnější ztráty. Proto se stále více stupňuje úsilí zaměřené na přizpůsobování budov a měst změně klimatu.

NAŠIM KLIENTŮM POSKYTUJEME ŘEŠENÍ K VYPOŘÁDÁNÍ SE S RŮZNÝMI NEBEZPEČÍMI

Pro každý typ nebezpečí jsou k dispozici řešení, jak rizika zmírnit:

- **Extrémní horko:** izolace a fotovoltaické panely;
- **Bouřky a silný vítr:** vodotěsné opláštění, nárazuvzdorné zasklení, těsnění oken a střešní pláště;
- **Přívalové deště:** dešťové zástěny nebo obkladový systém, hydroizolační výrobky;
- **Záplavy:** vodoodpudivé povrchové úpravy, voděodolné materiály.

SNAŽÍME SE PŘEDVÍDAT RIZIKA OHROŽUJÍCÍ NAŠE PROVOZNÍ KAPACITY

Ve společnosti Saint-Gobain jsme přijali celou řadu opatření, abychom předvíдали rizika, kterým čelíme v rámci našich stávajících provozů:

- **Vytváříme a revidujeme seznamy kritického vybavení** našich závodů a přezkoumáváme naše plány pro zajištění kontinuity provozu, aby byly řádně zohledněna rizika související s klimatem;
- **Provádíme podrobné topografické analýzy** našich provozních kapacit po celém světě;
- **Prověřujeme naši úroveň pohotovosti** a naše **postupy řízení rizik** (před, během a po mimořádných událostech);
- **Instalujeme zábrany**, zejména u přístupu do sklepních prostorů.

Pokud jde o výstavbu nových závodů a projektů pro rozšíření stávajících, přezkoumáváme zejména projektové a stavební postupy.



Společnost Saint-Gobain navrhla izolační trojsklo s protislunečním povlakem Cool-Lite SKN 176, díky němuž získala budova Forum Groningen, navržená architekty ze studia NL Architects, cenu BNA za „budovu s největší přidanou hodnotou pro uživatele a společnost“.

MINIMALIZACE NAŠÍ UHLÍKOVÉ STOPY



Montserrat de la Fuente Trabanco
Glass Industrial Director
and Group Coordinator
(koordinátor pro provádění plánu snížení CO₂)

“

Inovace jsou důležitým prostředkem v naší snaze o minimalizaci emisí skleníkových plynů. Proto se velká část našeho úsilí soustředí právě na tuto oblast. Například v našich závodech vyrábějících produkty ze skla, sádry, izolace a maltové směsi je téměř 50 % výzkumu a vývoje věnováno dekarbonizaci.



3 • MINIMALIZACE NAŠÍ UHLÍKOVÉ STOPY

SNIŽOVÁNÍ NAŠÍ UHLÍKOVÉ STOPY: urychlení našeho úsilí

Ve společnosti Saint-Gobain pracujeme na snižování vlastních emisí skleníkových plynů, a to i přesto, že rozsah našeho podnikání neustále roste (tržby 47,9 miliardy euro v roce 2023 oproti 38,1 miliardy euro v roce 2020).

MOŽNOSTI PŮSOBNÍ

Cíle společnosti Saint-Gobain pro snížení emisí do roku 2030 potvrzené v roce 2020 iniciativou SBTi¹: 9 milionů tun emisí CO₂ (Scope 1 a 2) v roce 2030, tj. absolutní snížení o 33 % mezi roky 2017 a 2030 a 16 % (Scope 3) za stejné období. V roce 2023 jsme pracovali na zdokonalení našeho systému pro posuzování emisí v oblasti Scope 3, abychom pochopili možnosti a vyvinuli digitální nástroje pro sledování výkonnosti. Na konci roku 2023 Skupina snížila své emise o 34 % (Scope 1 a 2) ve srovnání s rokem 2017. Tento absolutní cíl odráží ambice přerušit vazbu mezi emisemi CO₂ a finančním růstem Skupiny. Aby společnost Saint-Gobain přispěla k dosažení cíle „nulových čistých emisí“ do roku 2050, přijímá opatření ve třech prioritních oblastech:

- **přechod na nízkouhlíkové zdroje energie;**
- **změna našich výrobků** a jejich složení, zejména aby obsahovaly více recyklovaných materiálů;
- **zlepšení naší logistiky** optimalizací tras a způsobů přepravy s nízkým dopadem na životní prostředí.

1 • SBTi je zkratka pro iniciativu „Science Based Targets“ (cíle založené na vědeckých poznatcích). SBTi je organizace pro boj s klimatickou krizí, která umožňuje společnostem a finančním institucím po celém světě podílet se na boji proti klimatické krizi. Viz <https://sciencebasedtargets.org/>

2 • CAPEX je označení pro „investiční výdaje“.

JAK JEDNÁME V NAŠEM KAŽDODENNÍM PROVOZU

V rámci globální organizace Saint-Gobain je každá země zodpovědná za svůj vlastní plán snižování emisí skleníkových plynů. Finanční rozpočty každoročně zahrnují posouzení snížení emisí uhlíku na základě plánovaných investic. Uhlíkový plán je podporován plánem investic do výzkumu a vývoje a CAPEX² ve výši nejméně 100 milionů euro ročně do roku 2030. V roce 2023 bylo investováno 223 milionů euro na CAPEX a výzkum a vývoj související s plánem snižování emisí uhlíku.

Plán do roku 2030 se opírá o čtyři hlavní nástroje ke snížení emisí skleníkových plynů v oblastech Scope 1 a 2:

- **STRANA 16** • **opatření spojená s výrobky (A)**
To se týká optimalizace výrobků a ekodesignu, včetně úsilí o recyklaci a větší začlenění recyklovaných materiálů do výroby;
- **STRANA 17** • **vyspělá úroveň průmyslu (B)**
opatření se týká zlepšování průmyslových procesů a úsilí v oblasti produktivity;
- **STRANA 18** • **inovace (C)**
opatření se týká nových technologií a zdokonaleného složení výrobků;
- **STRANA 19** • **energie (D)**
opatření předpokládá využívání dekarbonizovaných energií.

-34%

snížení emisí GES
společností Saint-Gobain
(Scope 1 a 2) v roce 2023
oproti roku 2017

3 • MINIMALIZACE NAŠÍ UHLÍKOVÉ STOPY

MINIMALIZACE

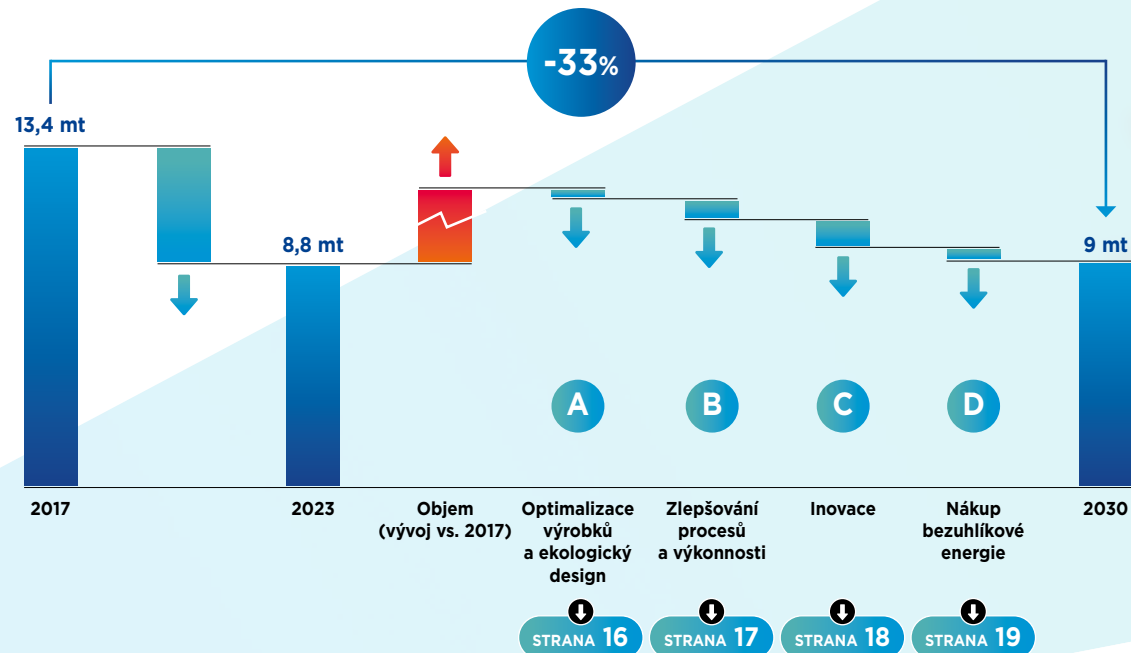
EMISE V OBLASTECH SCOPE 1, 2 A 3:

urychlení našich opatření v celém našem hodnotovém řetězci

Uhlíkový plán společnosti Saint-Gobain do roku 2030 zahrnuje cíle pro oblast Scope 1 a 2, jakož i cíl snížit emise v oblasti Scope 3 ve svém hodnotovém řetězci, a to jak ve vztahu k dodavatelům (upstream), tak i odběratelům (downstream).

SCOPE 1 A 2

Uhlíkový plán do roku 2030 se opírá o čtyři hlavní řešení vedoucí ke snížení emisí v oblastech Scope 1 a 2: opatření týkající se výrobků (A): optimalizace výrobků a ekologický design, včetně úsilí o recyklaci a začlenění recyklovaných materiálů; vyspělá úroveň průmyslu (B), tj. zlepšení průmyslových procesů a úsilí o produktivitu; inovace (C), tj. nové technologie a nové složení výrobků; a využívání dekarbonizovaných energií (D).



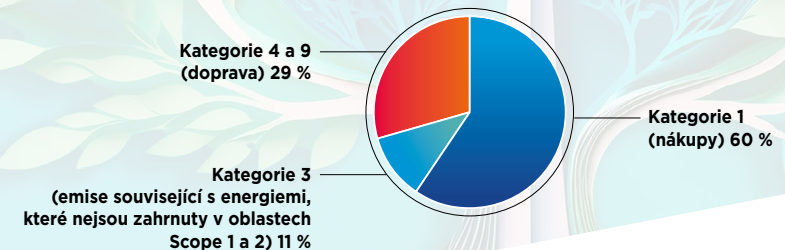
SCOPE 3¹

Prvním krokem je **zlepšit identifikaci a měření dopadů**, a zároveň **zvyšovat povědomí** mezi zaměstnanci našich aktivit, zejména nákupčími a odborníky na logistiku, ale i externími partnery, především dodavateli. Ve společnosti Saint-Gobain přijímáme opatření v každé z 15 kategorií činností podle důležitosti jejich dopadu.

V rámci hodnotového řetězce společnosti Saint-Gobain jsou pro dosažení našeho cíle snížení emisí v oblasti Scope 3 klíčové tři kategorie činností:

- kategorie 1: **nákupy**;
- kategorie 3: **emise související s energiemi, které nejsou zahrnuty v oblastech Scope 1 a 2**;
- kategorie 4: **doprava**.

1 • Metodika Scope 3 přizpůsobená vědecky podloženým cílům (SBTi).



MINIMALIZACE

PLÁN 2030

ZDOKONALOVÁNÍ VÝROBKŮ, KTERÉ VYRÁBÍME (A)


HLEDÁNÍ RŮZNÝCH CEST K ŘEŠENÍ

Společnost Saint-Gobain například v několika zemích realizovala program BANTAM, jehož cílem je odlehčit sádrokartonové desky pomocí průmyslových postupů a receptur výrobků. V důsledku toho se některým závodům podařilo **snížit hmotnost svých standardních sádrokartonových výrobků o více než 20 %** ve srovnání s jejich původní hmotností, a to při stejných vlastnostech.

Dalším příkladem je program SLIMWOOL, který se zavádí po celém světě od roku 2018 a jehož cílem je optimalizovat hmotnost skelné izolace a zároveň zaručit tepelné vlastnosti výrobku.

A konečně tam, kde vznikají emise CO₂ ze surovin již během výrobní fáze, umožňuje integrace recyklovaného skla jako náhrady za původní suroviny významně snížit emise v oblasti Scope 1. Například nahrazení jedné tuny původních surovin jejím ekvivalentem ve střepech¹ **sníží emise (Scope 1 a 2) o 300 kg CO₂** na jednu tunu střepech.

¹ Skleněné střepey: rozbité sklo z výrobního odpadu nebo ze selektivního sběru odpadu a recyklovaného obsahu.



Francouzská společnost Placo® uvedla na trh novou lehkou sádrokartonovou desku (až o 6 kg lehčí než Placoplatre BA13), která přináší revoluční změnu v kvalitě života řemeslníků a štukatérů, neboť jim výrazně usnadňuje každodenní práci. A co víc, Plume 13 od společnosti Placo® má jednu velkou výhodu: menší ekologickou stopu díky výraznému snížení spotřeby přírodních zdrojů a emisí během přepravy z našeho výrobního závodu v Cognacu.

MINIMALIZACE

PLÁN 2030

VŠUDE USILOVAT O VYSPĚLOU ÚROVEŇ PRŮMYSLU (B)

Program WCM Industrial Excellence (world class manufacturing – výrobní dokonalost) je jádrem uhlíkového plánu společnosti Saint-Gobain do roku 2030. Prováděním opatření v oblasti produktivity a energetické účinnosti se environmentální výkonnost spojuje s tou ekonomickou.

Zavádění digitálních technologií a využívání dat zásadně změnilo organizaci výrobních závodů Skupiny: stroje jsou stále více propojeny v reálném čase a analýza dat umožňuje lepší kontrolu výrobních procesů, rychlejší řešení případných technických problémů a obecně vyšší provozní efektivitu. Technici v závodech využívají data k lepšímu pochopení složité dynamiky výrobních linek, což jim umožňuje lépe řídit průmyslové procesy a tím zvyšovat efektivitu, zavádět přístupy prediktivní údržby a také **snižovat variabilitu, vady, odpad, spotřebu energií a surovin, a emise skleníkových plynů. To představuje zásadní řešení pro dosažení cílů Skupiny v oblasti dekarbonizace a oběhového hospodářství.**

Díky výrobním jednotkám, které umožňují přímou interakci softwaru a strojů, je možné využít řadu aplikací: sledování výroby v reálném čase, automatické výstražné systémy, prediktivní údržba nebo dokonce optimalizace kvality výrobků snížením nákladů a množství spotřebovaných zdrojů a energie.

Rozsáhlý sběr dat a jejich zpracování pomocí algoritmů jsou zásadní pro sledování pokroku dosaženého při snižování emisí CO₂, a zejména plnění měřitelných cílů snižování emisí CO₂, které byly stanoveny v každém ze závodů Skupiny. Například v našich závodech na výrobu sádkokartonových desek nám nasazení senzorů a podrobná analýza dat v reálném čase umožnily přesně řídit spalování plynu pomocí algoritmu, který přizpůsobuje intenzitu sušení.

MINIMALIZACE

PLÁN 2030

VYUŽÍVAT INOVACÍ VE VŠEM, CO DĚLÁME (C)

Pro zajištění přechodu k výrobě, která přispívá k uhlíkové neutralitě, se společnost Saint-Gobain spoléhá na své výzkumné a vývojové týmy, které vyvíjejí průmyslové procesy. Od roku 2021 byly ve většině podniků Skupiny, mimo jiné v závodech pro výrobu sádky, skla a izolačních materiálů, zavedeny příslušné programy výzkumu a vývoje.

V Norsku a Kanadě se již staví první závody na výrobu a zpracování sádky, které jsou navrženy tak, aby vypouštěly do atmosféry minimální množství uhlíku. V květnu 2022 proběhla ve Francii také pilotní výroba plochého skla s nulovými emisemi (Scope 1 a 2). Na základě této úspěšné zkoušky byla na evropském trhu představena nabídka nízkouhlíkového skla. Tato nová řada s názvem Oraé má **nízkou uhlíkovou stopu, která je v porovnání s evropským průměrem nižší přibližně o 40 %**.

→ STRANA 24

Takového pokroku bylo možné dosáhnout jen díky našemu programu výzkumu a vývoje zahájenému již v roce 2022, který využíval rozsáhlé odborné znalosti Skupiny v oblasti spalování, kvality skla, žáruvzdorných keramických materiálů a konstrukce průmyslových pecí. Tento program je realizován ve spolupráci s nezávislou německou laboratoří Gas and Heat Institute Essen e.V. (GWI), specialistou na průmyslové plynové technologie, a finančně jej podpořila spolková země Severní Porýní-Vestfálsko částkou 3,64 milionu euro. Analýza údajů z těchto zkoušek umožní využití vodíku ve výrobních závodech Skupiny v příštích desetiletích, kdy bude k dispozici dostatečné množství nízkouhlíkového vodíku.

Skupina zároveň pokračovala ve svém úsilí, které se zaměřuje na vývoj pilotních průmyslových procesů s nulovými emisemi / velmi nízkými emisemi (Scope 1 a 2). **Společnost Saint-Gobain se stala prvním výrobcem, který zahájil provoz závodu na výrobu plochého skla s nízkými a nulovými emisemi uhlíku (Scope 1 a 2) ve francouzském Aniche.** Tohoto technického úspěchu bylo dosaženo díky využití 100 % recyklovaného skla a 100 % energie z bioplynu a dekarbonizované elektřiny. Každý průmyslový provoz společnosti Saint-Gobain zavedl program výroby s nulovými emisemi uhlíku (rozsah 1 a 2) a provedl pilotní výrobu za účelem testování technických řešení.

Před více než rokem se společnost Saint-Gobain podařilo dosáhnout ve svém závodě Aniche (Nord) důležitého milníku – první výroby plochého skla s nulovými emisemi oxidu uhličitého, a to za použití 100% recyklovaného skla a obnovitelných zdrojů energie. V září 2023 dosáhl její závod Balsta ve Švédsku dalšího světového prvenství: vyrobil 300 000 m² sádkokartonu při použití „zelené“ elektřiny a bioplynu.

MINIMALIZACE

PLÁN 2030

PŘECHOD NA BEZUHLÍKOVÉ ENERGIE (D)

Více než tři čtvrtiny celkové spotřeby energie společnosti Saint-Gobain jsou přímo spojeny s nákupem fosilních paliv. Schopnost průmyslových procesů přejít od využívání fosilních paliv k dekarbonizovaným energetickým řešením – elektřině (pokud je nízkouhlíková), bioplynu nebo dokonce vodíku – je proto klíčová.

V rámci spolupráce mezi nákupními týmy na lokální úrovni, průmyslovými odděleními a regionálními odborníky na životní prostředí byly vypracovány akční plány s cílem stanovit pravidelné a spolehlivé zdroje obnovitelné energie. **Bezemisní (zelená) elektřina nyní představuje více než polovinu naší spotřeby elektřiny.** V roce 2023 se podíl dekarbonizované spotřeby elektřiny zvýšil na 57 %, což představuje nárůst o pět procentních bodů mezi lety 2022 a 2023 díky podpisu nových smluv o přímém nákupu elektřiny (PPA) a smluv o zelené elektřině ve všech regionech světa. Společnost Saint-Gobain měla v roce 2023 uzavřených více než 120 smluv na dekarbonizovanou elektřinu.

Skupina rovněž rozvíjí ve svých závodech projekty využívající nové zdroje energie (větrná energie, biomasa, bioplyn, solární energie, atd.). Tento vývoj může být prováděn ve spolupráci s externími partnery.

Díky kumulativním pozitivním účinkům výzkumu a vývoje (možnost C) a vysoké úrovni vyspělosti průmyslu (možnost B) je více průmyslových procesů nebo jejich částí schopno přejít z využívání fosilní energie na elektřinu.

Kapacita závodu na výrobu plochého skla Ain Sokhna v Egyptě se zvýší výstavbou druhé linky. Díky nové solární elektrárně bude závod pokrývat část své vlastní potřeby ze zdroje obnovitelné energie a sníží tak své emise CO₂.

PLÁN 2030

EMISE SCOPE 3

Abychom mohli snížit emise z oblasti Scope 3, musíme je správně definovat a analyzovat, což znamená určit dostupné možnosti a vypracovat akční plány pro každou dílčí kategorii.

Společnost Saint-Gobain provádí opatření v oblasti nákupu s cílem snížit emise z oblasti Scope 3:

- týmům na lokální úrovni byl na základě specifických kategorií emisí poskytnut **jedinečný digitální nástroj**, který umožní odhadnout emise v oblasti Scope 3;
- byly vypracovány **komunikační balíčky a materiály** pro dodavatele, prostřednictvím kterých je seznamujeme s našimi cíli a výzvami v oblasti boje proti změně klimatu;
- od našich dodavatelů **shromažďujeme informace** o jejich emisích na základě analýz životního cyklu ověřených nezávislými stranami;
- **míra zapojení a intenzita úsilí našich dodavatelů v oblasti klimatu** tvoří nedílnou součást obecného hodnocení jejich výkonnosti;
- **vytváříme společné akční plány** s dodavateli s cílem snížit jejich uhlíkovou stopu.

Pokud jde o oblast emisí Scope 3 (další nepřímé emise – např. emise související s energiemi, které nejsou zahrnuty do oblastí Scope 1 a 2), bude mít naše úsilí o snížení spotřeby fosilních paliv a podpora využívání nízkouhlíkových zdrojů energie zcela jistě pozitivní dopad na jejich snižování.

INICIATIVY V OBLASTI LOGISTIKY A DOPRAVY

Optimalizace logistiky, a to jak u dodavatelů (upstream) i odběratelů (downstream), je klíčovým faktorem pro dosažení cíle snížit emise v oblasti Scope 3 do roku 2030. Skupina se vybavila centrálním nástrojem pro měření, analýzu a sledování uhlíkové stopy svých činností. Tento nástroj je využíván podle zemí a činností. Ve spolupráci s poskytovateli logistických služeb Skupina upřednostňuje používání vozidel, která splňují emisní normy EURO V a VI, nebo podporuje v rámci svých vozových parků přechod na paliva s nižšími emisemi. Společnost Saint-Gobain se zavázala k flexibilnímu využívání způsobů dopravy a k přechodu na méně znečišťující multimodální způsoby dopravy, jako je železniční a říční nebo námořní doprava, kdykoli je to možné.

Dopad kategorie 11 související s používáním prodávaných výrobků se soustřeďuje na dvě hlavní činnosti: prodej čelních skel v automobilovém průmyslu a prodej klimatizačních nebo topných zařízení v maloobchodních řetězcích.

U obou těchto činností je přímý vliv Skupiny na snížení emisí v této kategorii relativně omezený. Přesto se naše týmy z divize Mobility snaží vyvíjet specifické produkty pro elektromobily a spolupracují se svými zákazníky na akčních plánech pro zajištění udržitelné mobility. Stejně tak nákupní týmy maloobchodních řetězců spolupracují se svými dodavateli na snížení uhlíkového dopadu topných systémů během fáze užívání budovy. Využíváme například dodatečné informace na výrobcích, které pomáhají transformovat stavebnictví tím, že školí řemeslníky a poskytují informace uživatelům.

-16%

snížení emisí skleníkových plynů (GES) Scope 3 společnosti Saint-Gobain v roce 2023 ve srovnání s rokem 2017

4 SPOLUPRÁCE SE ZÚČASTNĚNÝMI STRANAMI



Irène Skoula
Ředitelka pro energetiku a budovy, C40.



Odvětví stavebnictví je složité, globální a roztržité. Žádný jednotlivý aktér nemůže dosáhnout takového rozsahu a tempa transformace, jaké je zapotřebí. Zásadní je proto aktivní zapojení všech zúčastněných stran a jejich vzájemná spolupráce. Použití inkluzivního přístupu k průmyslu, pracovníkům a komunitě může pomoci zajistit udržitelnou výstavbu, o kterou všichni usilujeme.



SPOLEČNÝ POSTUP s celým naším hodnotovým řetězcem

Abychom dosáhli našich dekarbonizačních cílů, musí se zapojit všichni partneři společnosti Saint-Gobain. To znamená nejen vypracovat plány, ale také udělat pomyslný krok navíc a mobilizovat při zavádění těchto plánů příslušné interní a externí subjekty.

80%

cílové procento zaměstnanců,
kteří budou do roku 2025
proškoleni v rámci našich
školení

MOBILIZACE NAŠICH ZAMĚSTNANCŮ

Pro aktivní zapojení zaměstnanců Skupiny do plnění našich plánů je nezbytné, aby rozuměli otázkám souvisejícím se změnou klimatu. Za tímto účelem se společnost Saint-Gobain rozhodla, že do konce roku 2025 bude 80 % jejích zaměstnanců informováno o této problematice prostřednictvím školení („climate fresk“).

Tento vzdělávací program, založený na kolektivní inteligenci, je přístupný všem. Umožňuje zaměstnancům pochopit změnu klimatu a její systémovou povahu a společně se zamyslet nad možnostmi individuálních a firemních opatření. Pro dosažení tohoto ambiciózního cíle bylo ve Skupině vyškoleny více než 1 600 facilitátorů.

MOBILIZACE EXTERNÍCH ZÚČASTNĚNÝCH STRAN

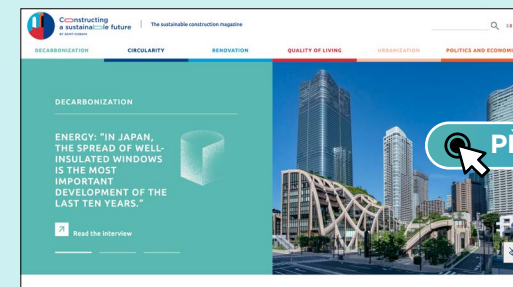
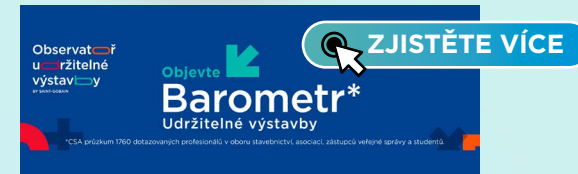
Kromě transformace vlastního modelu chce společnost Saint-Gobain hrát vedoucí úlohu a zapojit do tohoto přístupu zúčastněné strany v celém hodnotovém řetězci trhů, na kterých působí. Proto Skupina spustila „**Observatoř udržitelné výstavby**“.

- V rámci této iniciativy Saint-Gobain zveřejňuje tzv. „Barometr udržitelné výstavby“, který umožňuje sledovat a měřit pokrok v této oblasti v celosvětovém měřítku.
- Vydáváme také digitální časopis „Constructing a Sustainable Future“ (Budování udržitelné budoucnosti), který představuje osvědčené postupy.
- V neposlední řadě Skupina pořádá po celém světě diskusní setkání „Sustainable Construction Talks“, aby podpořila výměnu názorů se zúčastněnými stranami o výzvách a příležitostech v oblasti udržitelné výstavby. Za výzvy v oblasti udržitelné výstavby neseme odpovědnost všichni a jen společnými silami jim můžeme čelit.



DEBATY

Byly uspořádány čtyři debaty na téma „udržitelné výstavby“: v Paříži (červenec 2023), v Dubaji (prosinec 2023, během COP28) a v New Yorku během „Climate Week“ (září 2023 a září 2024).



JDEME PŘÍKLADEM

**JAK UPLATŇUJEME
NÁŠ PŘÍSTUP V PRAXI**



ORAÉ®

PRVNÍ NÍZKOUHLÍKOVÉ SKLO NA TRHU

Díky svým vlastnostem přispívá ORAÉ® k dekarbonizaci budov a urychluje rozvoj oběhového hospodářství.

 [PODÍVEJTE SE NA VIDEO](#)

MAXIMALIZACE NAŠEHO PŘÍNOSU

ORAÉ® nabízí stejný výkon, kvalitu a estetiku jako standardní sklo PLANICLEAR®, ale s mnohem menší uhlíkovou stopou. Lze jej použít pro novostavby i rekonstrukce, v bytových i nebytových budovách. ORAÉ® může nahradit běžné čiré sklo stejné tloušťky bez ohledu na použití.

Použití skleněných střepů (recyklovaného skla) při výrobě nového skla umožňuje výrazně snížit spotřebu energie a produkci CO₂. Využívání nízkouhlíkových zdrojů energie, jako jsou bioplyn a zelená elektřina, také dále snižuje emise spojené s výrobou skla. ORAÉ® přispívá k menšímu množství tzv. zabudovaného uhlíku a navíc, v kombinaci s moderními povlaky, snižuje spotřebu energie během užívání budovy (provozní uhlík), čímž se zvyšuje efekt použití daného řešení na celkové emise CO₂ během celého životního cyklu budovy.

Podle dokumentu EPD¹ je uhlíková stopa plaveného skla ORAÉ® pouhých 6,64 kg CO₂ ekv./m² (sklo ORAÉ® o tloušťce 4 mm), což znamená 42% snížení ve srovnání se sklem PLANICLEAR®.

MINIMALIZACE NAŠÍ UHLÍKOVÉ STOPY

Použití jedné tuny skleněných střepů při výrobě skla ORAÉ® snižuje emise CO₂ až o 700 kg (Scope 1, 2 a 3) a snižuje spotřebu surovin o 1,2 tuny.

Recyklovaný materiál pochází především ze závodů na zpracování skla a také ze skla získaného z budov. Díky rozvoji sítě Saint-Gobain Glass Recycling, jejímž cílem je zajistit cirkulaci vyřazeného skla, se používání recyklovaného skla každoročně zvyšuje.

Digitální nástroje optimalizují toky surovin a výrobků mezi závody a snižují tak emise související s dopravou. Cestou zpět do závodu mohou být nákladní automobily naloženy odpadním sklem k recyklaci.

SPOLUPRÁCE SE ZÚČASTNĚNÝMI STRANAMI

Všichni profesionálové v oboru stavebnictví, bez ohledu na jejich odbornost, mohou přesně změřit vliv systému ORAÉ® na uhlíkovou stopu svých architektonických projektů.

Pro výrobu skla ORAÉ® je zapotřebí recyklované sklo; tento vývoj si vyžádal vytvoření sběrných a zpracovatelských sítí. V tomto duchu podepsala společnost Saint-Gobain od roku 2019 partnerské smlouvy s několika společnostmi, které se specializují na zpětný odběr vyřazených oken. Současně společnost Saint-Gobain vyvíjí několik třídících linek na odpadní sklo ve svých závodech na výrobu plochého skla, aby zajistila optimální třídění před přidáním tohoto druhotného materiálu do směsi výrobků.

¹ • Environmental product declaration,
Environmentální prohlášení o produktu (EPD)

DODATEK

DOPLŇUJÍCÍ INFORMACE



BOJ PROTI ZMĚNĚ KLIMATU:

To nejlepší z let 2023–2024

-34 % EMISÍ CO₂E VE SROVNÁNÍ S ROKEM 2017

Emise CO₂e v oblastech Scope 1 a 2 se v roce 2023 snížily o 34 % oproti roku 2017 (v absolutním vyjádření), což je v souladu s trajektorií 1,5 °C podle Pařížské dohody a cílem pro rok 2030 schváleným iniciativou Science Based Targets (SBTi).

NÍZKOUHLÍKOVÁ ŘEŠENÍ PRO OBKLADY STĚN A FASÁD

V našich amerických výrobních závodech v McPhersonu (Kansas), Social Circle (Georgia) a Williamsportu (Maryland) jsme začali vyrábět řešení pro opláštění budov s velmi nízkými emisemi uhlíku (emise v oblastech Scope 1 a 2 klesly o 96 %). Tohoto výsledku bylo dosaženo díky úplné elektrifikaci výrobních procesů v těchto třech závodech a využití 100% obnovitelné elektřiny. Společnost Saint-Gobain plánuje v příštích několika letech dosáhnout nulových čistých emisí uhlíku (Scope 1 a 2) ve všech svých závodech vyrábějících opláštění ve Spojených státech.

DEKARBONIZOVANÉ SÁDROKARTONOVÉ DESKY

V roce 2023 zahájila společnost Saint-Gobain 100% dekarbonizovanou výrobu sádrokartonových desek ve svém závodě v norském Fredrikstadu.

DEKARBONIZOVANÝ BETON

Beton jako konstrukční materiál s mnoha vlastnostmi – včetně tepelné setrvačnosti a protipožární ochrany – je a zůstane vedle materiálů z biologických zdrojů základním stavebním materiálem. Vzhledem ke způsobu výroby jeho složek, zejména cementu, tvoří samotný beton téměř 8 % celosvětových emisí CO₂. Dekarbonizace tohoto odvětví je proto prioritou, která umožní jeho transformaci. Díky přísadám, které uvádíme na trh, lze uhlíkovou stopu některých cementů vydělit pěti, což významně přispívá k cíli boje proti změně klimatu.

NÍZKOUHLÍKOVÉ SKLO

Společnost Saint-Gobain jako první výrobce na světě dosáhla pilotní výroby plochého skla za využití více než 30% podílu vodíku při jeho tavení čímž snížila přímé emise CO₂ ve výrobním závodě o 70 % (Scope 1).

NÁKUP OBNOVITELNÉ ENERGIE

Společnost Saint-Gobain podepsala v Indii smlouvu o přímém nákupu elektřiny z obnovitelných zdrojů (PPA) se společností Vibrant Energy na dodávky větrné a solární elektřiny do šesti závodů společnosti Saint-Gobain. Tato dvacetiletá smlouva vstoupila v platnost v roce 2024 s cílem zvýšit v roce 2025 podíl Skupiny na výrobě elektřiny z obnovitelných zdrojů v Indii na 65 %.

DEBATY

Od doby, kdy společnost Saint-Gobain zahájila činnost Observatoře udržitelné výstavby, jsme uspořádali jednu konferenci zaměřenou na energetickou renovaci budov v Paříži, dvě zaměřené na výzvy spojené se zmírňováním změny klimatu a přizpůsobováním se jí během konference Climate Week v New Yorku, a další zaměřenou na podporu udržitelného stavebnictví v rozvojových zemích na konferenci COP28 v Dubaji.

PROGRAM CLIMATE FRESK

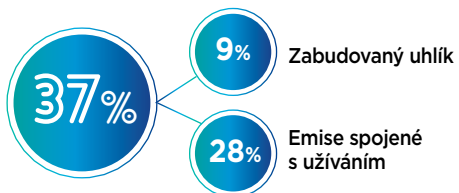
Společnost Saint-Gobain zahájila program Climate Fresk, což je společný a zábavný program workshopů, které lidem umožňují pochopit dopady lidské činnosti na změnu klimatu. Naším cílem je do konce roku 2025 dosáhnout 80 % proškolených zaměstnanců.

PŘEHLED: naš klimatický akční plán

MAXIMALIZACE NAŠEHO PŘÍNOSU

GLOBÁLNÍ KONTEXT

Celosvětový podíl
budov a staveb-
nictví na ročních
emisích CO₂



NAŠE UDRŽITELNÁ A EFEKTIVNÍ ŘEŠENÍ



**Cíl
100%**

Podíl prodaných
výrobků, ke kterým jsou
(v roce 2030) k dispozici
ověřené LCA nebo EPD



**-1,300
mt CO₂**

Zamezení emisí díky
naším řešením*



**Cíl
75%**

obratu Skupiny
prostřednictvím
našich udržitelných
řešení v roce 2025

* emise CO₂, kterým se předešlo v průběhu jejich životnosti
(výchozí rok: prodej v roce 2020)

MINIMALIZACE NAŠÍ UHLÍKOVÉ STOPY

SCOPE 1 AND 2

8,8 Mt CO₂e na konci roku 2023

4 možnosti k dosažení našeho cíle „nulových čistých emisí“

Optimalizace
výrobků
a ekodesign

Zlepšování
procesů
a výkonnosti

Inovace

Nákup
bezuhlíkové
energie

2017



2030



2050



* Cíle potvrzené SBTi a koordinované s Pařížskou dohodou

SCOPE 3

20 mt CO₂e na konci roku 2023*

Nákup a doprava představují 85 % emisí v oblasti Scope 3

Zlepšení
kvality údajů

Zapojení partnerů ke
zlepšení konzistence
posuzování emisí CO₂

Optimalizace
dopravy: trasy
a prostředky

* Rozsah a metodika v souladu s údaji SBTi – 2022

Investice do výzkumu a vývoje
a CAPEX: nejméně 100 milionů
EUR ročně od roku 2020
do roku 2030

Začlenění cílů snižování
emisí CO₂ do krátkodobých
a dlouhodobých programů
odměn a motivačních balíčků

SPOLUPRÁCE SE ZÚČASTNĚNÝMI STRANAMI



**OBČANSKÁ
SPOLEČNOST**

Mobilizace tváří v tvář
klimatické krizi



TRH

Vzdělávání mladých lidí
v oblasti stavebnictví



INVESTOŘI

Řízení finančních investic
směrem k udržitelným
řešením



MÍSTNÍ KOMUNITY

Pomoc lidem v nouzi,
aby měli přístup
k důstojnému bydlení



ZAMĚSTNANCI

Podpora aktivního zapojení
prostřednictvím vzdělávání
v oblasti klimatu



**REGULAČNÍ ORGÁNY
A PARTNEŘI PRO
VEŘEJNÉ
ZÁLEŽITOSTI**

Příspěvní k urychlení přechodu

SLOVNÍČEK POJMŮ

CAPEX

CAPEX označuje investiční výdaje společnosti aktivované v rozvaze. Součástí jsou všechny výdaje, které společnost vynaložila v souvislosti se svými hmotnými investicemi.

CARBON ROADMAP

Carbon Roadmap (cesta k uhlíkové neutralitě) je iniciativa, která poskytuje společnou vizi pro dosažení nulových čistých emisí. Stanovuje jasnou trajektorii prostřednictvím akčních plánů a klíčových ukazatelů výkonnosti.

KATEGORIE

Protokol o skleníkových plynech definuje v rámci oblasti Scope 3 celkem 15 kategorií, které zahrnují činnosti podniku spojené s dodavateli (upstream) i odběrateli (downstream).

SKLENÍKOVÉ PLYNY (GHG)

Skleníkové plyny: plynné složky, které pohlcují infračervené záření vyzařované zemským povrchem a přispívají tak ke skleníkovému efektu. Zvýšení jejich koncentrace v zemské atmosféře je jedním z faktorů globálního oteplování.

LEHKÁ KONSTRUKCE

Na rozdíl od tradiční výstavby s pevnými, nosnými stěnami (cihlovými, atd.) spočívá výstavba za pomoci lehkých konstrukcí ve výrobě rámu ze dřeva, kovu, betonu nebo kombinace těchto materiálů, na který jsou připevněny lehké fasádní systémy a nenosné vnitřní příčky. Tento typ konstrukce, částečně nebo zcela prováděný na místě nebo prefabrikovaný, snižuje dopad výstavby na životní prostředí a optimalizuje spotřebu zdrojů při zajištění vynikajících parametrů. Společnost Saint-Gobain nabízí kompletní sortiment řešení pro lehké konstrukce, který tvoří 40 % tržeb Skupiny: od prefabrikátů přes stavebnicové systémy až po kompletní řešení fasád nebo dělicích příček.

ČISTÉ NULOVÉ EMISE UHLÍKU (UHLÍKOVÁ NEUTRALITA)

Rovnováha mezi emisemi CO₂ a jejich pohlcováním.

PPA

PPA neboli smlouva o nákupu elektřiny: smlouvy o přímém nákupu elektřiny na střednědobé nebo dlouhodobé období (5 až 20 let) mezi výrobcem elektřiny, často z obnovitelných zdrojů, a organizací, která ji spotřebovává přímo, bez nutnosti využívat dodavatele elektřiny.

SBTi

Iniciativa SBTi neboli Science-Based Targets (emisní cíle založené na vědeckých poznatcích) je výsledkem spolupráce mezi CDP, UN Global Compact, World Resource Institute (WRI), World Wide Fund for Nature (WWF) a jedním ze závazků koalice We Mean Business. Iniciativa Science-Based Targets definuje a propaguje osvědčené postupy při stanovování vědeckých cílů a nezávisle posuzuje a schvaluje podnikové cíle, aby urychlila přechod na nízkouhlíkové hospodářství.

SCOPE

Tento pojem označuje tři hlavní skupiny emisí skleníkových plynů organizace (Scope 1, Scope 2 a Scope 3), jak je definuje mezinárodní standard GGP (Protokol o skleníkových plynech). Scope 1 odpovídá přímým emisím; Scope 2 odpovídá emisím souvisejícím s výrobou použité energie; Scope 3 odpovídá přímým a nepřímým emisím různých zúčastněných stran organizace – dodavatelů, poskytovatelů služeb, zákazníků – v jejím hodnotovém řetězci před (dodavatelé) a za její činností (odběratelé).

Datum vydání: září 2024

Grafické zpracování a výroba:  épithète.net

Ilustrace a obrázky: Laurent Borderie and Valérie Michel

Fotografie: ©Marcel van der Burg/SGIMB Glassolutions SA/NL Architects;
©ChristelSasso_CAPA; ©REA_X.POPY; ©Saint-Gobain Glass; ©Shutterstock/ PopTika
©Shutterstock/Dagmara_K



 linkedin.com/company/saint-gobain
 twitter.com/saintgobain
 facebook.com/saintgobaingroup
 instagram.com/saintgobaingroup
 youtube.com/user/SaintGobainTV
 tiktok.com/@saintgobaingroupofficial